



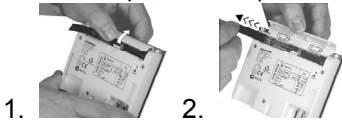
## Mise en service et démarrage rapides

### 1. Récepteur (REV-R.03/1)

Enclencher l'appareil et appuyer sur la touche "RESET" pendant env. 4 sec.: La LED\_2 orange clignote brièvement. Ensuite appuyer sur la touche "SET" pendant env. 3 sec.: La LED\_2 orange clignote lentement signalant que le mode d'apprentissage est activé.

Dans les 25 minutes qui suivent, presser la touche "ESC" du REV23.03RF pendant env. 4 sec.: La LED\_2 orange clignote brièvement et rapidement; la LED\_1 change de rouge en vert clignotant. Après la mise en service, l'appareil fonctionne automatiquement.

### 2. Emetteur (REV23.03RF)



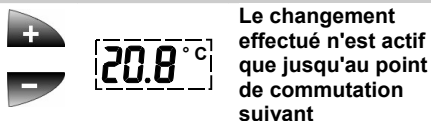
- Sortir l'appareil du socle et ouvrir le couvercle rabattable du compartiment des piles.
- Oter la bande isolante noire des contacts de batterie. Les replacer, l'appareil se met en route.
- Fermer le compartiment à piles et replacer l'appareil sur le socle.

## Sélecteur de régime



- Automatique avec 3 périodes de chauffage/refroidissement max.
- Régime confort en permanence
- Régime économie en permanence
- Régime hors-gel en permanence
- Régime journalier avec une phase de confort

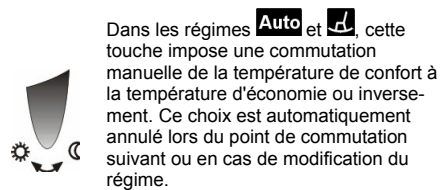
## Modification temporaire de la consigne de température actuelle



Le changement effectué n'est actif que jusqu'au point de commutation suivant

- Une première pression sur les touches **+** ou **-** affiche la consigne de température réglée. Elle peut être corrigée par pas de 0,2 °C (+/-4 °C max.) pour atteindre la température désirée.
- Au bout de 3 s la nouvelle température est prise en compte et l'afficheur revient automatiquement à l'affichage initial.

## Changement temporaire de consigne de température (conseillé pour faire des économies)

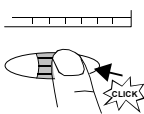


Dans les régimes **Auto** et **Auto**, cette touche impose une commutation manuelle de la température de confort à la température d'économie ou inversement. Ce choix est automatiquement annulé lors du point de commutation suivant ou en cas de modification du régime.

(Appuyer env. 4 s sur le bouton pour envoyer des télégrammes de test.)

Symbole		Régime journalier de présence		2 périodes de chauffage	
	Menu temps		Affichage Chauffage actif		Consigne confort
	Menu température		Affichage Refroidissement actif		Consigne économie
	Menu périodes de chauffage		Régime automatique		Consigne hors gel
	Menu absence		Confort permanent		Consigne absence
	Affichage changement des piles		Régime économie permanent		Sans effet sur cet appareil
	Affichage absence		Hors-gel		1 période de chauffage

## Fonctions de la molette de navigation



### En appuyant :

- vous entrez dans le niveau du menu désiré,
- vous activez le menu,
- vous validez vos entrées,
- vous passez au point suivant du menu,
- vous acceptez le point du menu.



### En tournant

- vous passez d'un menu à l'autre,
- vous modifiez les valeurs réglées (température par pas de 0,2 °C, heure par pas d'heures et de minutes),
- vous sélectionnez les fonctions définies

## Escape (touche de retour en arrière)

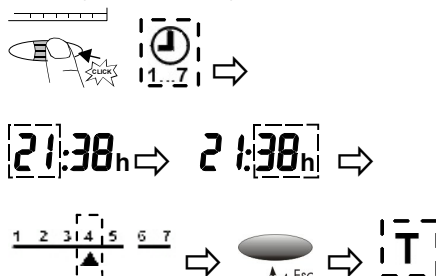
Pour revenir en arrière à partir du menu précédemment actif ou quitter progressivement le niveau menu pour revenir à l'affichage initial (les réglages affichés sont acceptés).

(Appuyer env. 4 s sur le bouton pour envoyer des télégrammes d'apprentissage.)



## Réglage de l'heure et du jour de semaine

- Réglable dans les régimes **Auto**, **Auto**, **Auto** et **Auto**

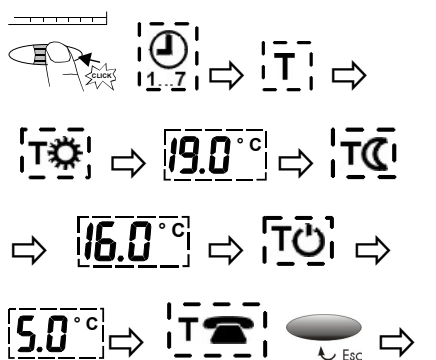


- Appuyer: Entrer dans le niveau menu; l'**horloge** clignote.
- Appuyer: Accepter le menu; l'affichage de l'**heure** clignote.
- Tourner: Entrer l'**heure** actuelle.
- Appuyer: Valider l'entrée; l'affichage des **minutes** clignote.
- Tourner: Entrer les **minutes** actuelles.
- Appuyer: Enregistrer l'entrée; le **jour de semaine** clignote.
- Tourner: Entrer le **jour de semaine** actuel.
- Revenir au niveau menu avec la touche retour: Le menu **température T** clignote (ne doit pas nécessairement être modifié; retour à l'affichage initial en appuyant à nouveau sur la touche Escape).

Si aucune touche n'est actionnée pendant un certain temps, le réglage affiché est accepté et on revient à l'affichage initial.

## Réglage ou modification des températures de consigne permanentes

- Réglable dans les régimes **Auto**, **Auto**, **Auto** et **Auto**



- Appuyer: Entrer dans le niveau menu; l'**horloge** clignote.
- Tourner: En direction de l'affichage jusqu'au menu **T**.
- Appuyer: Accepter le menu; **T** clignote.
- Appuyer: Accepter **T**; la **consigne** clignote.
- Tourner: Entrer la **température de confort**.
- Appuyer: Valider l'entrée; **T** clignote.
- Appuyer: Accepter **T**; la **consigne** clignote.
- Tourner: Entrer la **température d'économie**.
- Appuyer: Valider l'entrée; **T** clignote.
- Appuyer: Accepter **T**; la **consigne** clignote.
- Tourner: Entrer la **température hors-gel**.
- Appuyer: Accepter;

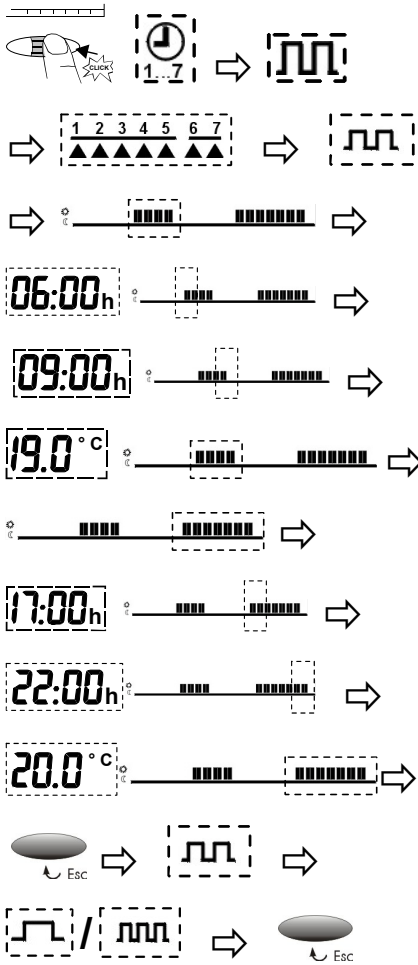
Le symbole **T** clignote. Ne doit pas être réglé, car sans effet sur cet appareil.

- Revenir au niveau menu avec la touche retour: Le menu **Périodes de chauffage** clignote (ne doit pas nécessairement être modifié; retour à l'affichage initial en appuyant à nouveau sur la touche Escape).

Si aucune touche n'est actionnée pendant un certain temps, le réglage affiché est accepté et on revient à l'affichage initial.

## Exemples de réglages pour régime automatique avec 2 périodes de chauffage

- Réglable dans les régimes **Auto**, et



Si aucune touche n'est actionnée pendant un certain temps, le réglage affiché est accepté et on revient à l'affichage initial.

- Appuyer: Entrer dans le niveau menu ; l'**horloge** clignote.
- Tourner: 2 fois en direction de l'affichage ; le **menu** clignote.
- Appuyer: Accepter le menu ; le symbole **sélection de jour** clignote.
- Tourner: Sélectionner un jour, un jour ouvrable, le week-end ou la semaine.
- Appuyer: Accepter le choix ; la **période de chauffe** clignote.
- Appuyer: Accepter ; la **période de chauffe 1** clignote.
- Appuyer: Accepter la **période de chauffe 1** ; le **début** de la période 1 clignote.
- Tourner: Entrer le **début de la période 1**.
- Appuyer: Valider l'entrée ; la **date de la période 1** clignote.
- Tourner: Entrer la **fin** période de chauffe 1.
- Appuyer: Valider l'entrée ; **Consigne** période 1 clignote.
- Tourner: Entrer la **consigne** de la période 1.
- Appuyer: Valider l'entrée ; **période 2** clignote.
- Appuyer: Accepter la **période 2** ; **début** de la période 2 clignote.
- Tourner: Entrer le **début** période 2.
- Appuyer: Valider l'entrée ; **fin** période 2 clignote.
- Tourner: Entrer la **fin** période de chauffe 2.
- Appuyer: Valider l'entrée ; la **consigne** de la période 2 clignote.
- Tourner: Entrer la **consigne** de la période 2.
- Escape: Passer avec la touche Escape dans le menu de sélection des périodes de chauffage ; le point du menu **période de chauffage** clignote.
- Tourner: vers l'affichage ou dans le sens opposé vers le point du menu **périodes** ou (ne doit pas être nécessairement modifié ; en appuyant à nouveau sur Escape, vous quittez le niveau Menu et retournez à l'affichage initial).

## Régime journalier de présence

- Réglable dans le régime de fonctionnement

Régime journalier avec une seule phase de confort.

Fin de la phase de confort et consigne de température sont individuellement réglables via la molette.

### Retour aux valeurs standard

Avec un outil approprié, appuyer pendant une seconde minimum sur la touche RESET (trou d'épingle) situé au dos de l'appareil: Les réglages utilisateur sont ramenés aux valeurs standard (les réglages chauffagiste restent inchangés). L'horloge commence à 12:00h. Lors de la réinitialisation, tous les champs d'affichage s'allument.

### Valeurs standard – Réglages d'usine pour le chauffage

Régimes			
Début régime permanent	00:00	00:00	00:00
Fin régime permanent	24:00	24:00	24:00
Consigne confort	19 °C		
Consigne économie		16 °C	
Consigne hors-gel			5 °C
Consigne absence	12 °C		

Régime	<b>Auto</b>		
Périodes réglées			
Début période 1	07:00	06:00	06:00
Fin période 1	23:00	08:00	08:00
Début période 2		17:00	11:00
Fin période 2		22:00	13:00
Début période 3			17:00
Fin période 3			22:00
Consigne période 1	19 °C	19 °C	19 °C
Consigne période 2		20 °C	20 °C
Consigne période 3			21 °C
Consigne absence	12 °C		

### Valeurs standard – réglages d'usine pour le refroidissement

Régimes	<b>Auto</b>			
Consigne	23 °C	23 °C	29 °C	35 °C
Consigne absence	30 °C			

### Changement de piles 2 piles alcalines type AA 1,5 V

Lorsque ce symbole apparaît, il faut changer les piles dans les 3 mois qui suivent.

- Enlever l'appareil de son socle
- Ouvrir le compartiment piles au dos de l'appareil et changer les piles
- Refermer le compartiment piles et glisser à nouveau l'appareil sur son socle

**Attention** : Lors du changement de piles, une réserve de marche mémorise les données actuelles pendant **une minute maximum**. Pour le recyclage des piles usagées, respecter les réglementations locales !

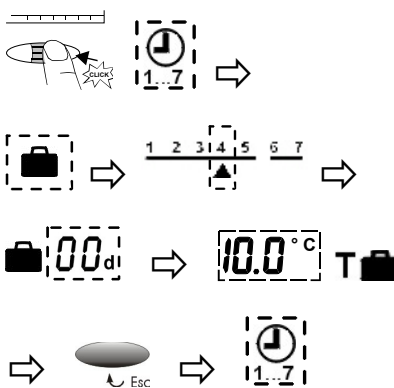
## Réglages pour régime automatique avec 1 ou 3 périodes de chauffage

- Réglable dans les régimes **Auto**, et

Procéder comme pour régler le régime automatique avec 2 périodes de chauffage. Seule différence : une consigne supplémentaire peut être entrée pour la période de chauffage 3 (réglage standard 21 °C).

### Absence / Vacances

- Réglable dans les régimes **Auto**, et



Si aucune touche n'est actionnée pendant un certain temps, le réglage affiché est accepté et on revient à l'affichage initial.

- Appuyer: Entrer dans le niveau menu ; l'horloge **clignote**
- Tourner: dans le sens opposé de l'affichage ; le **menu** clignote.
- Appuyer: Accepter le menu ; le symbole **le symbole** clignote.
- Tourner: Entrer le début (jour de semaine) de l'absence.
- Appuyer: Valider l'entrée ; **nombre de jours** clignote.
- Tourner: Entrer le nombre de jours d'absence ; max. 99 jours.
- Appuyer: Valider l'entrée ; la **consigne T** clignote.
- Tourner: Entrer la température souhaitée pendant l'absence.
- Escape: Passer avec la touche Escape au niveau menu, l'horloge clignote (ne doit pas être nécessairement modifié ; en appuyant à nouveau sur Escape vous quittez le niveau Menu et retournez à l'affichage initial).

### Télécommande (pour des raisons de mobilité, cette fonction n'est pas disponible)

- Réglable dans les régimes **Auto**, et

La consigne **T** peut cependant être réglée, mais n'a pas de fonction pour cet appareil.